

Anna Zarzecka

Łomżyńskie Towarzystwo Naukowe im. Wagów

www.name.lomza.pl

## Wybrane polskie pozametrykalne źródła archiwalne

W ramach realizowanych projektów Łomżyńskie Towarzystwo Naukowe im. Wagów stara się przybliżyć szerszemu gronu wszelakiego rodzaju źródła dotyczące północno-wschodniego Mazowsza oraz pogranicza mazowiecko-podlaskiego. Dzięki sprawnemu i sprawczemu kierownictwu pani dr Małgorzaty K. Frąckiewicz utworzono zespół osób, które na przestrzeni kilku lat, stały się specjalistami w prowadzeniu spraw „genealogicznie beznadziejnych”.

Rzeczpospolita przez wieki bywała targana konfliktami zbrojnymi, przetrzebając niejednokrotnie populację ludności Polski. Wojny miały wpływ także na infrastrukturę świecką i kościelną. W wyniku działań płonęły świątynie, czy urzędy, a w nich najcenniejsze źródła do poszukiwań genealogicznych, np. akta metrykalne/stanu cywilnego<sup>1</sup>, prowadzone w dwóch egzemplarzach – unikat<sup>2</sup> i duplikat<sup>3</sup>. Na terenie historycznych ziem: łomżyńskiej, nurskiej i wiskiej istnieje wiele parafii, w których nie zachowały się XIX-wieczne i wcześniejsze księgi metrykalne – podstawowe źródło genealogiczne. Niniejszy artykuł ma na celu przybliżenie wybranych pozametrykalnych źródeł archiwalnych, które mogą stanowić pewnego rodzaju uzupełnienie luk w źródłach metrykalnych.

### Akta sejmikowe ziemi łomżyńskiej, nurskiej i wiskiej

Od 2021 roku zespół badawczy Łomżyńskiego Towarzystwa Naukowego im. Wagów zajmuje się edycją źródłową<sup>4</sup> sejmików ziemskich<sup>5</sup>, znajdujących się w Tekach Pawińskiego, przechowywanych w Bibliotece Polskiej Akademii Umiejętności i Polskiej Akademii Nauk w Krakowie. Akta sejmikowe, będące w kręgu zainteresowania zespołu, dotyczą historycznych ziem: łomżyńskiej<sup>6</sup>, nurskiej<sup>7</sup> oraz wiskiej<sup>8</sup>. W ramach realizacji stypendium Marszałka

---

<sup>1</sup> Vide: D. Bzura, *Akta stanu cywilnego jako źródło historyczne*, w: *Materiały źródłowe do dziejów ziemi łomżyńskiej w archiwach Polski i na wschodzie*, pod red. D. K. Rembiszewskiej i H. Krajewskiej, Łomża 2014, s. 99-107.

<sup>2</sup> Pozostający w miejscu wytworzenia.

<sup>3</sup> Od 1825 roku przekazywany do właściwego hipotecznego sądu powiatowego.

<sup>4</sup> Odpisy laudów i instrukcji sejmikowych są publikowane na stronie [www.name.lomza.pl](http://www.name.lomza.pl).

<sup>5</sup> Vide: K.M. Leszczyński, M. Smakowska i A. Zarzecka, *Ród Wagów w materiałach źródłowych*, w: „Studia Łomżyńskie”, t. XXXIIa, Łomża 2022, s. 61-62.

<sup>6</sup> Biblioteka PAU i PAN, Teki Pawińskiego, Rkps 8331 z lat 1574-1673 oraz Rkps 8332 z lat 1674-1794.

<sup>7</sup> Biblioteka PAU i PAN, Teki Pawińskiego, Rkps 8335 z lat 1624-1794.

<sup>8</sup> Biblioteka PAU i PAN, Teki Pawińskiego, Rkps 8350 z lat 1671-1699 oraz Rkps 8351 z lat 1703-1794.

Województwa Podlaskiego na rok 2022, dokonano wstępnej edycji akt sejmikowych ziemi łomżyńskiej z lat 1674-1794.

W czasie trwania sejmików podejmowano uchwały, stanowiące komentarz do bieżących wydarzeń, m.in. Konstytucji Trzeciego Maja:

„Po wydzwonieniu pułgodzinem i odprawionem zwyczajnem nabożeństwie o godzinie 9 ranej, ja Franciszek Wilczewski starosta i poseł ziemi wiskiej, jako potenczas *primus in ordine* znajdujący się, zaprosiwszy do koła sejmikowego (...) **Antoniego Szczukę szambelana** (...) całe zgromadzenie sejmikowe przed przystąpieniem do dalszego porządku sejmikowania udawszy się przed wielki ołtarz, konstytucją rządową na dniu 3 maja 1791 zapadła jednomyślnie na tę rotę:

<<My obywatele ziemi wiskiej NN przysięgamy Panu Bogu w Trójcy Świętej Jedynemu iż konstytucji rządowej na dniu 3 maja 1791 r. zapadłej bronić, też konstytucją utrzymywać i do czasu normalnego prawem przepisanego dochowywać będziemy, tak nam Panie Boże dopomóż.>> zaprzysięgło i na dziękczynienie Bogu <<Te Deu[m] laudamus>> odśpiewało.<sup>9</sup>”

### Komisja Spisowa Powiatu Łomżyńskiego

Częstym problemem, stanowiącym barierę do kontynuacji badań, jest różnorodność językowa źródeł. W okresie zaborów językami urzędowymi były, w zależności od przynależności terytorialnej poszczególnych terenów dawnej I RP, niemiecki oraz rosyjski. Łomża w pierwszym okresie przynależała do zaboru pruskiego, dopiero po 1807 r. znalazła się pod zaborem rosyjskim. Mając na uwadze powyższe od 2020 r. publikowane są tłumaczenia z zespołu Komisji Spisowej Powiatu Łomżyńskiego.<sup>10</sup>

ul. Senatorska 69, m. 4

	1.	2.	3.	4.	5.	6.	7.
Lp.	Nazwisko (przydomek), Imię (albo imiona jeśli są), otczestwo (imię ojca). Adnotacje o tych, kto okazał się ślepy na oba oczy, niemym, głuchoniemym lub nie przy zdrowych zmysłach	Płeć	Jak zapis względem głowy gospodarstwa lub swojej rodziny	Wiek ile lat lub m-cy od urodzenia	Stan cywilny: kawaler/żonaty/wdowiec/rozwodnik	Stan, godność lub tytuł	Czy urodzony tutaj, jeśli nie to gdzie? (gub., pow., m.)
1.	Hercuk (Hercog*) Lejba, s. Hersza	M.	gospodarz	31	żonaty	mieszkaniec miasta	tutaj
2.	Hercuk (Hercog*) Liba, c. Lejby	K.	żona	30	zamężna	mieszkanka miasta	tutaj
3.	Hercuk (Hercog*) Rachla, c. Lejby	K.	córka	13	-	mieszkanka miasta	tutaj
4.	Hercuk (Hercog*) Ester, c. Lejby	K.	córka	12	-	mieszkanka miasta	tutaj
5.	Hercuk (Hercog*) Izaak, s. Lejby	M.	syn	11	-	mieszkaniec miasta	tutaj
	* od tłum.: prawidłowym nazwiskiem jest Hercog, forma „Hercuk” wynika prawdopodobnie z pomyłki osoby wypełniającej arkusz						

<sup>9</sup> Sejmik ziemi wiskiej z 14 lutego 1792 r., op. cit. <http://wirtualnie.lomza.pl/wirtualnie/2021/05/03/akta-sejmikowe-ziemi-wiskiej-3/> [dostęp 15.11.2023 r.]

<sup>10</sup>Vide:[https://www.szukajwarchiwach.gov.pl/zespol?p\\_p\\_id=Zespol&p\\_p\\_lifecycle=1&p\\_p\\_state=normal&p\\_p\\_mode=view&\\_Zespol\\_javax.portlet.action=zmienWidok&\\_Zespol\\_id\\_zespolu=123935](https://www.szukajwarchiwach.gov.pl/zespol?p_p_id=Zespol&p_p_lifecycle=1&p_p_state=normal&p_p_mode=view&_Zespol_javax.portlet.action=zmienWidok&_Zespol_id_zespolu=123935) [dostęp 15.11.2023 r.]

Lp.	8. Czy tutaj wpisany do ksiąg, jeśli nie to gdzie (dla osób objętych spisem)	9. Gdzie zwykle mieszka? Tutaj, jeśli nie to gdzie? (gubernia, powiat, miasto)	10. Zaznacz. o nieobecności, wyjeździe czas., tu przebywaniu	11. Wyznanie religijne	12. Język ojczysty	13. Wykształcenie		14. Zajęcie, rzemiosło, przemysł lub urząd	
						Czy umie czytać?	Gdzie się uczy lub uczył albo gdzie ukończył wykształcenie?	Główne, tzn. to, które dostarcza główne środki utrzymania	1. Poboczne lub pomocnicze 2. Stosunek do służby wojskowej
1.	tutaj	tutaj	-	jud.	hebr.	tak	w szkole miejskiej	nauczyciel języka hebrajskiego	1. rabin bez miejsca 2. żołnierz pospolitego ruszenia 1-ej kategorii
2.	tutaj	tutaj	-	jud.	hebr.	tak, po hebr.	w domu	przy mężu	1. - 2. -
3.	tutaj	tutaj	-	jud.	hebr.	tak	w domu	przy ojcu	1. - 2. -
4.	tutaj	tutaj	-	jud.	hebr.	tak	w domu	przy ojcu	1. - 2. -
5.	tutaj	tutaj	-	jud.	hebr.	tak	w domu	przy ojcu	1. - 2. -

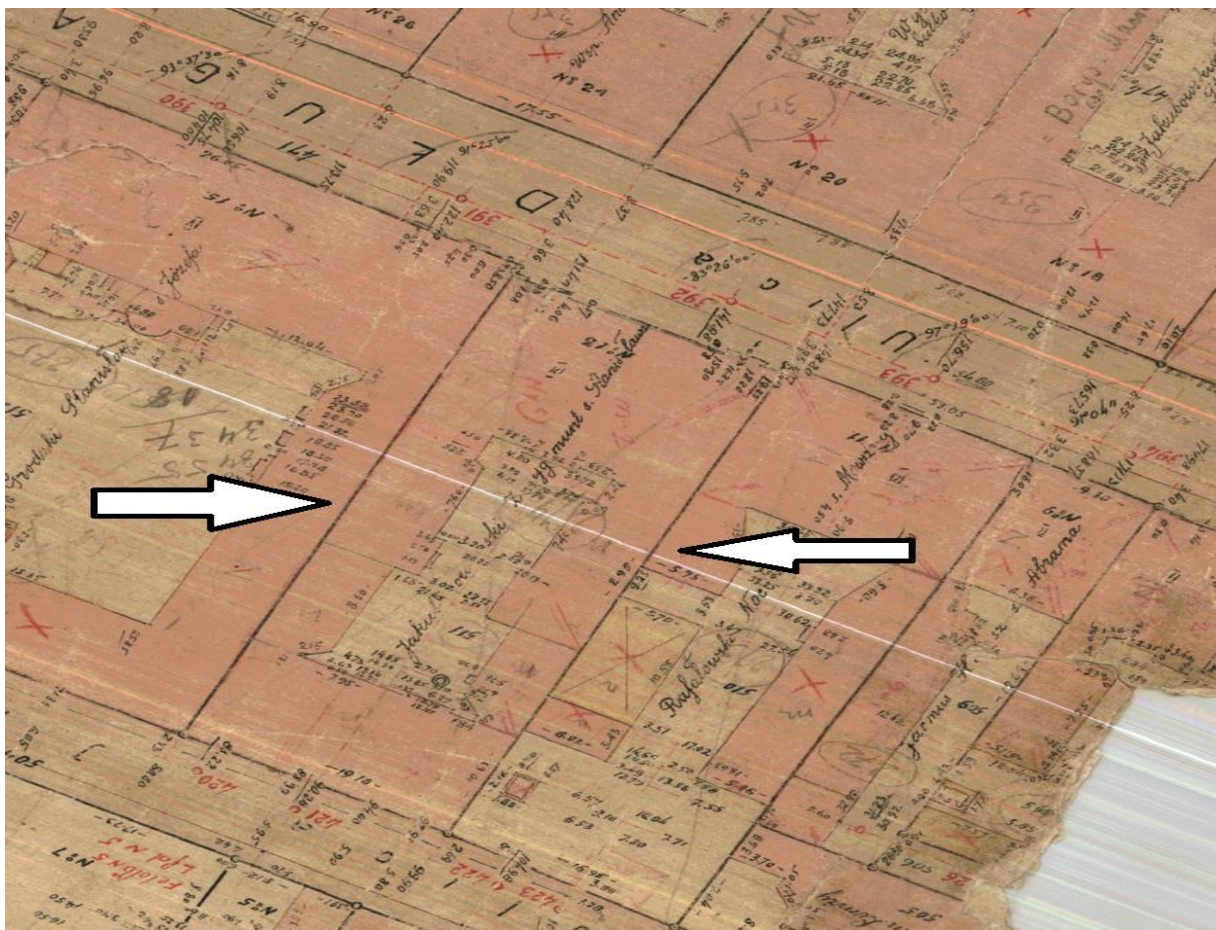
Źródło: Archiwum Państwowe w Białymstoku Oddział w Łomży (dalej: APŁ), zespół 19 Komisja Spisowa Powiatu Łomżyńskiego, sygn. 14 Spisy mieszkańców Łomży ul. Senatorska<sup>11</sup>

## Mapy

Unikatowym źródłem do badań historycznych miasta Łomży są tzw. *mapy Felczaka*. Stanowią one rezultat pracy prowadzonych przez mierniczego z Płocka, inż. Jerzego Felczaka, który w latach 1938-1939 dokonał pomiarów geodezyjnych miasta, uwzględniając nazwy ulic, placów oraz nazwiska właścicieli. Pierwotnie przechowywana w Starostwie Powiatowym w Łomży (wydział zajmujący się sprawami geodezyjnymi), obecnie została przekazana do Archiwum Państwowego w Białymstoku Oddział w Łomży, które udostępniło skany online. W opisie do arkuszy map pani mgr Danuta Bzura (wieloletnia kierownik APŁ) napisała: „Wobec zaginięcia w czasie II wojny światowej ksiąg hipotecznych i notarialnych, stanowią one cenne, a czasami jedyne, źródło informacji na temat własności nieruchomości w mieście Łomży.”<sup>12</sup>

<sup>11</sup> op. cit. <http://wirtualnie.lomza.pl/wirtualnie/2023/09/15/lomzynska-powiatowa-komisja-spisowa-1896-r-dane-dla-ul-zjazd-rzadowej-rybaki-i-zydowskiej-cz-1-fragment-ul-senatorskiej/>

<sup>12</sup> op. cit. <https://www.bialystok.ap.gov.pl/a.273.mapy-felczaka> [dostęp 15.11.2023 r.]



Budynek przy ul. Długiej 13 w Łomży (obecna siedziba ŁTN im. Wagów), właściciel Jakubowski Zygmunt, syn Stanisława



## Zarząd Powiatowy Łomżyński

Powstał w 1866 roku w wyniku reformy administracyjnej Królestwa Polskiego. Był urzędem administracji ogólnej, kierowanym przez Naczelnika Powiatu, będącego przedstawicielem władz centralnych na terenie powiatu (gminy: Bożejewo, Chlebiotki, Drozdowo, Kossaki, Kupiski, Lubotyń, Miastkowo, Nowogród, Puchały, Szczepankowo, Szumowo, Śniadowo, Zambrów). Biuro Zarządu Powiatowego składało się z trzech wydziałów: ogólnego, ekonomiczno-administracyjnego i wojskowo-policyjnego.<sup>13</sup>

W sygnaturach dotyczących wydziału wojskowo-policyjnego możemy znaleźć listy osób zgłaszających się w celu uzyskania dokumentów na wyjazd do Niemiec do prac na roli. Każda z list zawiera nazwiska, rok urodzenia, miejsce zamieszkania oraz numer domu według księgi ludności, uporządkowane są w ramach gmin powiatu łomżyńskiego.

Uzupełniający wykaz osób  
z gminy Bożejewo powiatu łomżyńskiego gub. łomżyńskiej,  
które mają prawo otrzymać w 1913 r. zagraniczną kartę legitymacyjną  
na wyjazd do Niemiec do prac na roli<sup>2</sup>

Lp.	Imię i nazwisko	Rok urodzenia	Miejsce zamieszkania	Nr domu według księgi ludności
192	Olszewska Stefania, c. Piotra	1887	Zanklewo	9-127
193	Olszewski Aleksander, s. Piotra	1893	Zanklewo	9-127
194	Boryszewski Rajmund, s. Wiktora	1865	Zanklewo	21-257
195	Boryszewski Jan, s. Józefa	1893	Zanklewo	22-268
196	Piotrowski Wojciech, s. Józefa	1881	Zanklewo	2-14
197	Iwanowski Józef, s. Jakuba	1892	Zanklewo	7-110
198	Jankowska Aleksandra, c. Wojciecha	1889	Bronowo t. I	32-350
199	Grabowski Teofil, s. Antoniego	1894	Zanklewo	31-420
200	Kuczykowski Józef, s. Antoniego	1894	Bronowo t. III	91-329
201	Iwanowska Józefa, c. Jakub	1887	Zanklewo	7-109
202	Olszewska Marianna, c. Tomasza	1895	Zanklewo	8-122
203	Ostrowska Aleksandra, c. Leonarda	1896	Wizna t. VII	138-46
204	Trzaska Józefa, c. Jakuba	1892	Sambory	2-249
205	Kuś Ludwik, s. Ludwika	1888	Ruś	14-277
206	Glińska Filomena, c. Józefa	1891	Wizna t. X	287-251
207	Karpińska Marianna, c. Jakuba	1895	Wizna t. X	283-233
208	Jóźwik Józef, s. Jakuba	1890	Srebrowo	20-256
209	Strucińska Anna, c. Józefa	1898	Janczewo cz. I	14-190
210	Malinowski Jan, s. Tomasza	1868	Kramkowo	17-170
211	Mankiewicz Stefan, s. Stanisława	1859	Bronowo t. III	79-217
212	Mankiewicz Władysława, c. Stefana	1895	Bronowo t. III	79-217

<sup>2</sup> Łomża, 25 dzień lutego 1913 roku. APŁ, z. 7 Zarząd Powiatowy Łomżyński, sygn. 5668, k. 135-138.

Źródło: APŁ, z. 7 Zarząd Powiatowy Łomżyński, sygn. 5668 Wydawanie zagranicznych paszportów (1913 r.)

<sup>13</sup> APŁ, z. 7 Zarząd Powiatowy Łomżyński, <https://www.szukajwarchiwach.gov.pl/zespole/-/zespole/123920> [dostęp: 31.10.2023 r.]

## Powszechny Zakład Ubezpieczeń Wzajemnych

W 1921 r. została utworzona Polska Dyrekcja Ubezpieczeń Wzajemnych<sup>14</sup>, zreorganizowana w 1924 r.<sup>15</sup>, następnie w ramach Rozporządzenia Prezydenta Rzeczypospolitej z dnia 27 maja 1927 r.<sup>16</sup> otrzymała nazwę Powszechny Zakład Ubezpieczeń Wzajemnych. Był to urząd państwowy zajmujący się ubezpieczeniem od ognia mienia państwowego i prywatnego.

Źródło: Archiwum Państwowe w Białymstoku Oddział w Łomży, zespół 252 Powszechny Zakład Ubezpieczeń Wzajemnych Inspektorat Powiatowy w Łomży<sup>1</sup> (1939-1939), sygnatura 8 Rejestr poborowy składek za przymusowe ubezpieczenie od ognia budowli i ruchomości rolnych gmina Drozdowo (1939-1939)<sup>2</sup>.

Lp.	nr kolejny	nr wyk ubezpiec	nr nieruchom	nazwisko i imię (imię ojca) ubezpieczonego
1	1104	48		Piechociński Damazy
2	1105	27		Bronowicz Paweł i Marianna
3	1106	86		Cwalina Czesław
4	1107	4		Rostkowski Józef
5	1108	7		Scy Sztachelskiego Mateusza
6	1109	10		Borawski Jan
7	1110	19		Scy Grosfelak Józefa
8	1111	33		Wesołowski Jan
9	1112	47		Scy Zająca Kazimierza
10	1113	66		Bogusz Józef
11	1114	14		Kurkowski Stanisław
12	1115	90		Scy Kurkowskiego Jana
13	1116	90		Palwoda Adam
14	1117	56		Scy Szumowskiego Pawła
15	1118	56		Szumowski Józef s. Pawła
16	1119	6		Scy Okurowskiego Mateusza
17	1120	6		Okurowski Jan s. Mateusza
18	1121	16		Scy Święcińskiego Stanisława
19	1122	16		Borawski Mikołaj
20	1123	16		Święciński Józef
21	1124	17		Chmielewski Wacław s. Franc[iszka]
22	1125	70		Scy Kwiatkowskiego Aleksandra
23	1126	70		Kwiatkowski Stanisław s. Aleks[andra]
24	1127	71		Scy Sulkowskiego Stanisława
25	1128	71		Sulkowski Franciszek
26	1129	36		Rogiński Ksawery s. Stanisława
27	1130	36		Rzytorowski? Wawrzyniec
28	1131	92		Gołębiowska Leokadia
29	1132	9		Rostkowski Władysław
30	1133	5		Rogiński Józef
31	1134	57		Szymański Adam s. Stanis[awa]
32	1135	57		Śmiarowski Jan
33	1136	57		Szymański Antoni
34	1137	68		Stepkowski Stanisław

Lp.	nr kolejny	nr wyk ubezpiec	nr nieruchom	nazwisko i imię (imię ojca) ubezpieczonego
36	1139	88		Torepka [przyp. Terepka] Władysław
37	1140	20		Kotowski Franciszek
38	1141	20		Górcy Władysław i Władysława
39	1142	54		Scy Grunwalda Stanisława
40	1143	54		Grunwald Mikołaj s. Stanis[awa]
41	1144	3		Gardoccy Bolesław i Teofila
42	1145	3		Obrycki Franciszek s. Jakóba
43	1146	46		Scy Nacewicza Aleksandra
44	1147	64		Gutowscy Aleksander i Bronisława
45	1148	64		Gutowski Aleksander
46	1149	3		Sulkowski Aleksander
47	1150	8		Ciołkowski Józef s. Józefa
48	1151	38		Odoliński Franciszek i Maria
49	1152	12		Kołakowski Zygmunt s. Józefa
50	1153	50		Pietrasiewicz Józef
51	1154	61		Milewscy Wanda i Franciszek
52	1155	68		Marchewka Jakób
53	1156	80		Galczyk Katarzyna
54	1157	80		Galczyk Aleksander
55	1158	89		Gardoccy Dominik i Scholastyka, Mogilnicka Salomea
56	1159	13		Piechociński Wiktor
57	1160	55		Gralewski Piotr
58	1161	55		Gralewscy Franciszek i Marianna
59	1162	58		Bogusz Aleksander s. Aleks[andra]
60	1163	58		Bogusz Antoni s. Aleksandra
61	1164	1		Kołakowscy Wacław i Stefania
62	1165	1		Kołakowski Tomasz i Natalia
63	1166	1		Brajczewski Eugeniusz
64	1167	53		Odoliński Aleksander s. Jana
65	1168	53		Odoliński Jan
66	1169	75	80	Scy Kuklińskiego Aleksandra
67	1170	75		Kukliński Jan s. Aleksandra
68	1171	92		Scy Bogusza Piotra
69	1172	91		Bielicki Józef s. Józefa
70	1173	93		Kukliński Franciszek s. Al[eksandra]
71	1174	85		Stachelski Bolesław
72	1175	23		Piechociński Franciszek s. Wład[ysława]
73	1176	18	21	Bielicki Leon s. Jana

Źródło: APŁ, z. 252 Powiatowy Zakład Ubezpieczeń Wzajemnych Inspektorat Powiatowy w Łomży, s. 8 Rejestr poborowy składek za przymusowe ubezpieczenie od ognia budowli i ruchomości rolnych gmina Drozdowo (1939 rok)<sup>17</sup>

## Pamiętniki

Źródło zawierające opisy wydarzeń i ludzi oparty na bezpośredniej obserwacji autora, jego wspomnieniach i przeżyciach. Często możemy znaleźć w nich wywody genealogiczne, a także koligacje rodzinne na opisywanym terenie.

„Urodziłem się 26 maja 1909 roku, niedawno, bo prawie osiemdziesiąt lat temu. Ojciec mój, syn Kazimierza, miał na imię Jan, a matką mą była Ludwika ze Skrodzkich. Oboje – szaraczkowa szlachta, oboje piśmienni, ale zubożała, to już była nie ich szlachetność, szlacheckość, ale majątność w stosunku do tej, jaka jakoby ongiś była. Gwarzyło się bowiem, że nie tylko ograniczenie wagowskie całe, ale i inne wsie stanowiły znów ongiś własność rodu Górskich. (...)Mój stryj, Józef Górski, a stryjeczny brat ojca, mieszkał w Wagach, posiadając około jednej trzeciej naszego gospodarstwa. Miał syna Bolesława, który ożenił się w Doliwach i

<sup>14</sup> Rozporządzenie Prezydenta Rzeczypospolitej z dnia 23 czerwca 1921 r. o przymusie ubezpieczenia od ognia i o Polskiej Dyrekcji Ubezpieczeń Wzajemnych (Dz. U. 1921, nr 64, poz. 395).

<sup>15</sup> Rozporządzenie Prezydenta Rzeczypospolitej z dnia 10 października 1924 r. o reorganizacji Polskiej Dyrekcji Ubezpieczeń Wzajemnych (Dz. U. 1924, nr 92, poz. 862).

<sup>16</sup> Dz. U. 1927, nr 46, poz. 410.

<sup>17</sup> op. cit. <http://wirtualnie.lomza.pl/wirtualnie/2023/07/28/8554/> dot. miejscowości Olszyny

tam osiadł. Niespokojny duch wodził go tam i z powrotem do Kanady, w której umarł. Córkę swą Jadwigę stryj wydał na miejscu za Godlewskiego i tak pozostanie jedna rodzina Górskich w Wagach, zanim mój brat Stanisław nie ożenił się z miejscową panną Ramotowską, przywracając poprzednią ilość rodzin Górskich i zmniejszając stan posiadania tej zasadniczej części rodu o ileś tam hektarów. (...) Po Bolesławie zostało kilku synów w Polsce. Zabrał do Kanady tylko córkę. Nie miałem z nimi bliższego kontaktu, ale gdy byłem w Wagach przed kilku laty, na podwórko zajechała taksówka. Przyjechał jeden z synów owego Kanadyjczyka, a mieszkającego w Łomży, już w podeszłym wieku i w dodatku kaleki. Przywiózł go syn, przywiózł, bo ojciec wyruszył w podróż pożegnalną, w czasie której chciał mu pokazać kąt, skąd się ród wywodzi.”<sup>18</sup>

Przykładowe źródła zaprezentowane pokrótce w artykule mają na celu zwrócenie uwagi poszukiwaczom własnych korzeni, że mimo braku podstawowego źródła do badań genealogicznych, istnieje wiele dokumentów archiwalnych dotychczas mało wykorzystywanych przez badaczy. Warto zatem przeglądać z uwagą inwentarze archiwalne, szczególnie te z szerszym opisem jednostek.

Niniejszy artykuł powstał na bazie wystąpienia na konferencji pt. „Historia i współczesność emigracji łomżyńskiej”, która odbyła się w 20 października 2023 r. w Chicago, Illinois w ramach projektu dofinansowanego przez Kancelarię Prezesa Rady Ministrów z programu „Polonia i Polacy za granicą 2023”.

---

<sup>18</sup> Fragment pamiętnika Antoniego Górskiego „Tu był mój dom, tu był mój świat... Wspomnienia Wagala”, wydane w ramach cyklu „Rody i rodziny Mazowska i Podlasia” pod red. M. K. Frackiewicz. A. Górski, Tu był mój dom, tu był mój świat... Wspomnienia Wagala, w: Rody i rodziny Mazowska i Podlasia, red. M.K. Frackiewicz, t. IV cz. 1, s. 37-40. Opublikowany także online <http://wirtualnie.lomza.pl/wirtualnie/2023/10/10/z-pamietnika-wagala-fragment/?highlight=wagal&hilitte=%27wagal%27> [dostęp: 31.10.2023 r.]