



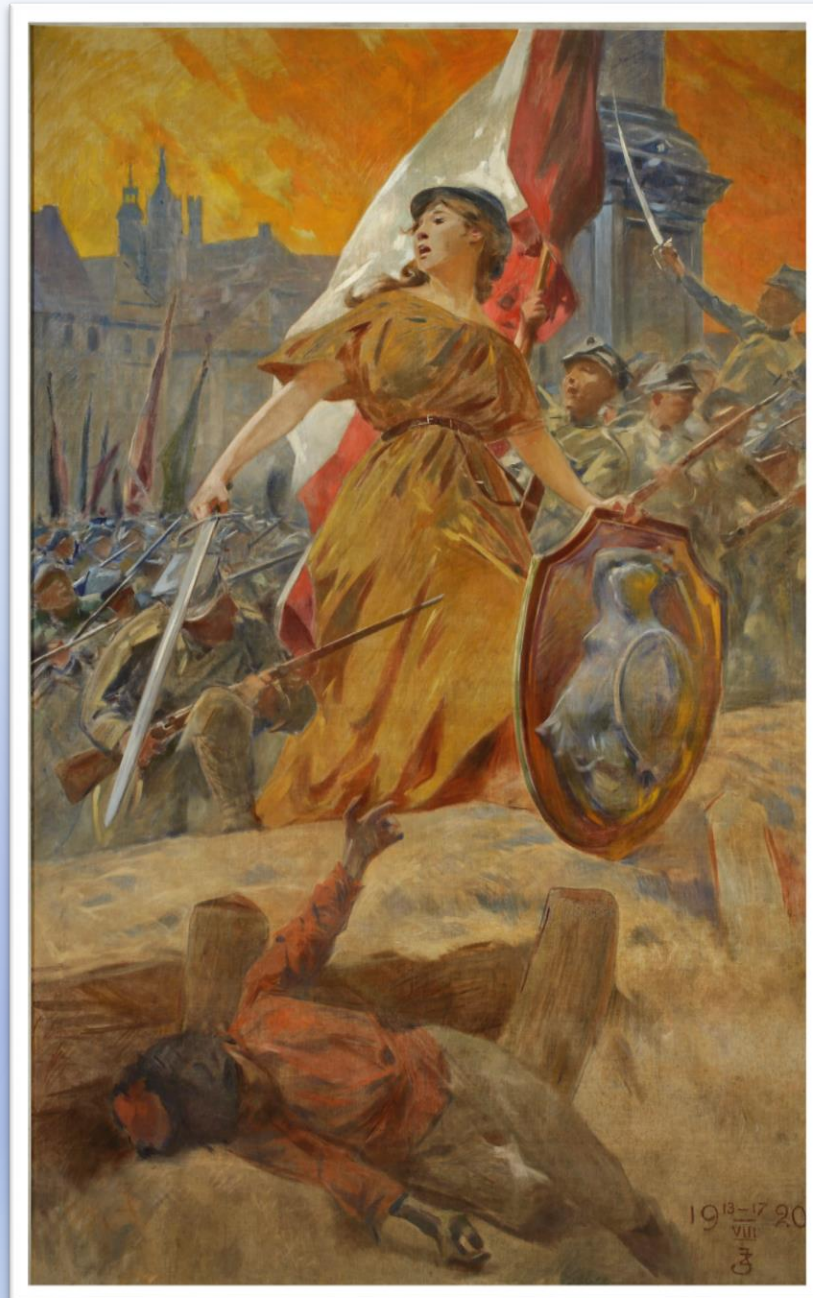
Marta Gosk
Północno-Mazowieckie w Łomży

Udział kobiet w wojnie polsko-bolszewickiej na przykładzie wybranych mieszkanek Łomży

Konferencja naukowa
„Łomżyńskie dziedzictwo kulturowe w kształtowaniu historii lokalnej
i narodowej w 600-lecie praw miejskich Łomży i 100-lecie Niepodległej”
Łomża, 4 – 5 września 2020 r.



Łomżyńskie Towarzystwo
Naukowe im. Wagów



**Alegoria zwycięstwa w 1920 r.,
mal. Zdzisław Jasiński.**

Triumfująca kobieta odziana w prostą suknię niczym mundur, z szablą w dłoni, wsparta na tarczy z przedstawieniem Syreny to personifikacja Warszawy prowadząca i osłaniająca zarazem żołnierzy w rogatywkach. U jej stóp zsuwa się z barykady ciało konającego bolszewika.

Zbiory Muzeum Narodowego w Warszawie.

HISTORIA, HISTORIA KOBIET a może HERSTORY?

Niektórzy badacze przedmiotu – związani szczególnie z nurtem feministycznym – wskazują na (nie)obecność kobiet w narracji historycznej. Utrzymują jednocześnie, że historia ludzkości została napisana z perspektywy mężczyzny, a zatem stanowi ona (kolejny) przejaw męskiej dominacji. Angielski neologizm ‘herstory’ został upowszechniony w latach siedemdziesiątych między innymi dzięki publikacjom Amerykanek Robin Morgan, Casey Miller czy Kate Swift. Autorki te zwracały uwagę, że słowo historia (pochodzące z greki, a oznaczające „dochodzenie do prawdy”), zawierając w sobie angielski zaimek ‘his’ wskazuje, że jest to ‘jego’ narracja. Rozpoczęto zatem próby – zarówno na poziomie akademickim jak i praktykach społecznych – (na)pisania historii z uwzględnieniem obecności i narracji kobiet.

Źródło: <https://liberte.pl/igrzyska-wolnosci-polska-historia-jako-herstory/>

Waleczne kobiety roku 1920...

Udział (kobiet - red.) w wojnie polsko-bolszewickiej wciąż jest w naszej historiografii traktowany po macoszemu. W „Leksykonie wojny polsko-rosyjskiej”, wydanym w 2014 roku, jest wprowadzone hasło „Ochotnicza Legia Kobiet”, ale **nie ma nawet wzmianki o wielu bohaterskich kobietach walczących z bolszewikami, odważnie broniących Płocka, Włocławka czy Łomży**. Próżno też szukać biogramu Marceliny Rościszewskiej, która za swoją bohaterską postawę otrzymała z rąk Naczelnika Państwa Krzyż Walecznych, a nazwisko Aleksandry Piłsudskiej pojawia się wyłącznie w hasle poświęconym Józefowi Piłsudskiemu, kiedy jest wymieniona jako druga żona Marszałka... A przecież kobiety miały spory udział w odparciu bolszewików”.

Iwona Kienzler, *Waleczne Kobiety roku 1920*, Warszawa 2020.



Józef Piłsudski odznacza mieszkańców Płocka,
m.in. Marcelinę Rościszewska, Płock 10 kwietnia 1921 r.
Zbiory CAW.

Waleczne kobiety roku 1920 w Płocku i Łomży...

Szczególną rolę odegrały jednak kobiety w miejscowościach, którym przyszło bezpośrednio mierzyć się z atakiem wojsk sowieckich. Mieszkanki Płocka w dziele obrony miasta odznaczyły się tak bardzo, że poświęcamy im odrębny rozdział tej książki. **Innym miastem, które może być dumne z bohaterskiej postawy mieszkających w nim kobiet, jest niewątpliwie Łomża.**

Iwona Kienzler, *Waleczne kobiety roku 1920*, Warszawa 2020.

Obrona Łomży

Rano bolszewicy rozpoczęli na forty wściekłe ataki popierane bardzo silnym ogniem artylerji. (...) tegoż dnia przed południem, w czasie największego ognia i dość krytycznej sytuacji, zjawily się na fortach panie z miasta z żywnością dla żołnierzy, oraz ofiarowały swoje usługi przy opatrywaniu i przewożeniu rannych. Pomoc ich była ogromnie cenną, tembardziej, że żołnierz nasz walczył o głódzie ponieważ nie mieliśmy kuchen polowych. **Od tej chwili miasto zajęło się całkowicie losem walczących żołnierzy. W pracy tej szczególnie odznaczyły się kobiety, które z pogardą śmierci, nieraz pod największym ogniem artylerji i karabinów maszynowych roznosiły w pierwszej linii ciepłą strawę oraz opatrywały rannych i przenosiły ich z linii na punkt opatrunkowy.**



Władysław Świdorski, Inwazja bolszewicka w roku 1920
(w:) Na otwarcie Domu Żołnierza w Łomży (1930).

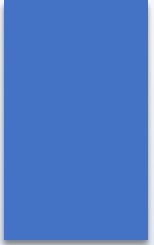
Harcerki w wojnie 1920 roku

Na tle wielu miast i miasteczek jaśnieją w 1920 roku świetne Wilno, Łomża, Płock"(...) Część harcerek wycofała się z wojskiem, inne pozostały na miejscu w służbie trudnej i od frontowej bardziej niebezpiecznej.(...).

W Łomży nie mniej poświęcenia wykazały tamtejsze druhny. Donosiły żywność, kopały okopy, opiekowały się rannymi lub jako kurierki roznosiły rozkazy; po zajęciu miasta przez bolszewików pracowały w szpitalach.



Władysław Nekrasz,
Harcerze w bojach. Przyczynek do udziału młodzieży polskiej w walkach
o niepodległość ojczyzny w latach 1914-1921, Warszawa 1931.

- 
- ▶ ZOFIA DĘBOWSKA
 - ▶ ADELA JARNUSZKIEWICZ-SURAWSKA
 - ▶ LUCYNA KUKIEŁKO-MIODUSZEWSKA
 - ▶ RENA ŻYŁKO

Zofia DĘBOWSKA (1896-1947) z d. Grzymkowska



Zbiory Andrzeja Dębowskiego

Na przełomie lipca i sierpnia 1920 roku jako sanitariuszka uczestniczyła w **obronie Łomży** przed bolszewikami. Kiedy miasto zostało zajęte przez nieprzyjaciela, udała się do Warszawy, gdzie wstąpiła do 201. Ochotniczego Pułku Piechoty, włączonego do wojsk gen. Lucjana Żeligowskiego, które wyruszyły na Wilno. Została sanitariuszką w harcerskiej Kompanii Szturmowej. Za ofiarność i odwagę w służbie sanitarnej na pierwszej linii w **bitwie niemeńskiej** została odznaczona **Krzyżem Walecznych**. Przeszła cały szlak bojowy kompanii (zakończony w grudniu 1920 roku w Landwarowie).

Odznaczenia:

Krzyż Walecznych (dwukrotnie)

Krzyż Zasługi Wojsk Litwy Środkowej

Krzyż Niepodległości

Srebrny Krzyż Zasługi (za pracę nauczycielską)



Rodzeństwo Grzymkowskich:
Jan, Józefa i Zofia, grudzień 1918 r.
Zbiory Andrzeja Dębowskiego



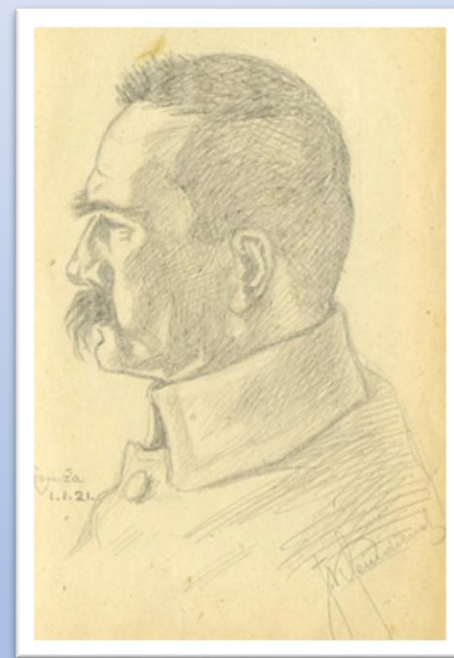
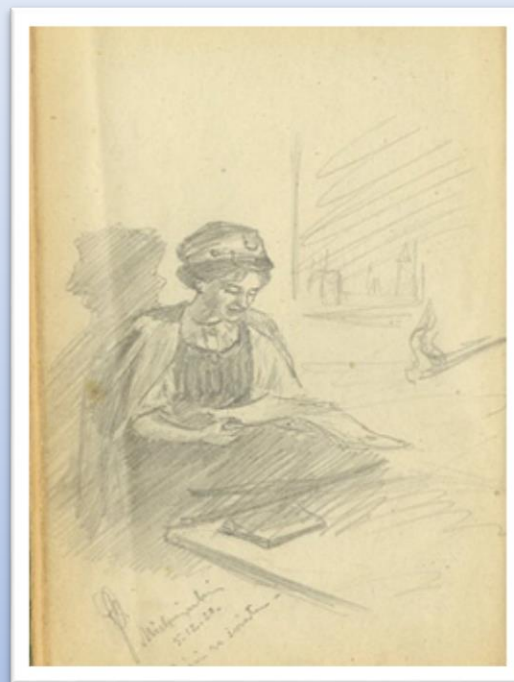
Karty pocztowe wysłane w 1919 roku przez Janinę Kleindienst do Zofii Grzymkowskiej na adres szpitali wojskowych w Baranowiczach (sierpień) i Mińsku (październik).
Zbiory Andrzeja Dębowskiego.



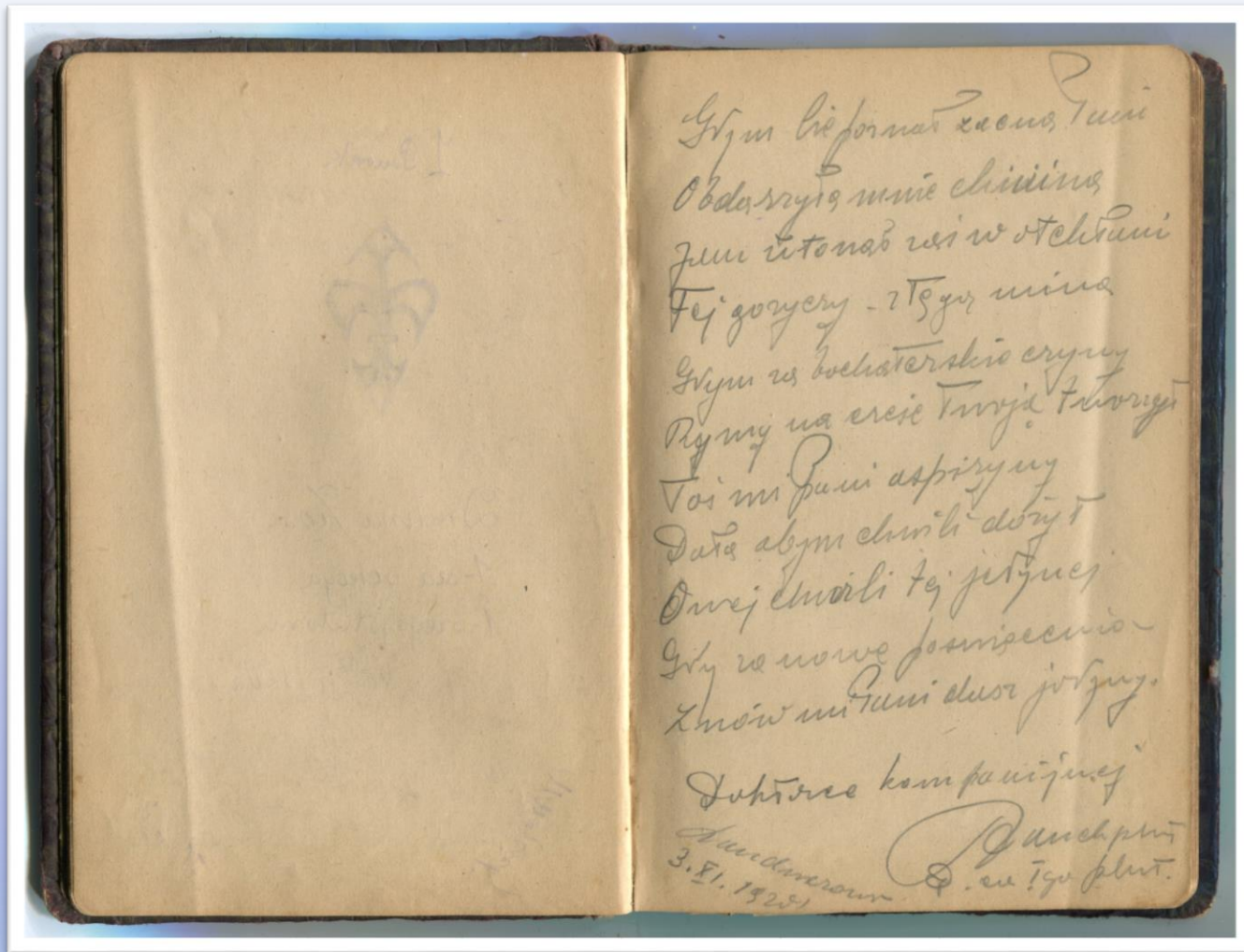
Zdjęcie Zofii i Stanisława Dębowskich wykonane 4 maja 1920 roku, niedługo przed wyruszeniem małżonka na front wojny polsko-bolszewickiej.

Zbiory Andrzeja Dębowskiego.

Z pamiętnika Zofii...



W pamiętniku sanitariuszki Zofii Dębowskiej znalazły się m.in. rysunki i wpisy powstałe na przełomie 1920 i 1921 roku. Pamiętnik ze zbiorów Andrzeja Dębowskiego został przekazany Tomaszowi Sikorskiemu.



Gdym Cię poznał zacna Pani
Obdarzyła mnie chininą
Jam zatonął zaś w otchłani
Tej goryczy – z tęgą miną
Gdym za bohaterskie czyny
Rymy na cześć Twoją tworzył
Toś mi Pani aspiryny
Dała abym chwili dożył
Owej chwili tej jedynej
Gdy za nowe poświęcenia
Znow mi Pani dasz jodyny.

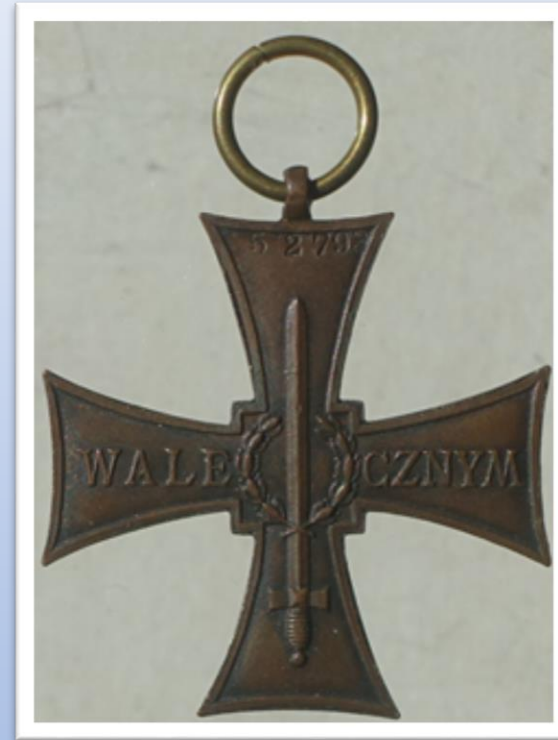
Doktorce kompanijnej
(podpis nieczytelny)
I go plut. (plutonu)

Landwarów, 3.XI.1920.

Z pamiętnika Zofii....

Zbiory Andrzeja Dębowskiego. Opracował: Tomasz Sikorski.

Krzyż Walecznych



Awers i rewers Krzyża Walecznych nadanego
w 1922 roku kapral Zofii Dębowskiej.
Zbiory prywatne.



Zofia z córką Marią (fot.1)
i z odznaczeniami (fot.2).
Zbiory Andrzeja Dębowskiego.

Adela JARNUSZKIEWICZ-SURAWSKA (1879-1947) z d. Kraszewska



Podczas wojny polsko – bolszewickiej przebywała w Łomży. Jako współzałożycielka Ligi Kobiet w Łomży prowadziła gospodę żołnierską a także dostarczała żywność i zaopatrzenie obrońcom Łomży na fortach.

Po zajęciu miasta przez bolszewików, na początku sierpnia 1920 r., wstąpiła do Rewkomu – Komitetu Rewolucyjnego, prowadząc działania wywiadowcze i dywersyjne. Ukrywała rannych żołnierzy. Przyczyniła się do uwolnienia biskupa Romualda Jałbrzykowskiego z rąk bolszewików.

Odnaczenia:

Krzyż Niepodległości

Krzyż Walecznych (dwukrotnie, 1. praca niepodległościowa w POW 2. praca dywersyjno-wywiadowcza w 1920 roku).

Krzyż Virtuti Militari (z działalność niepodległościową)

Krzyż Odrodzenia Polski

Zbiory Muzeum
Północno-Mazowieckiego w Łomży

Ś.p. Adela Jarnuszkiewicz-Surawska

Wspomnienia o zasłużonej działaczce ludowej

Wśród grona wychowawców młodego pokolenia zabrakło wielkiego serca i niepopolitej kobiety, ś.p. Adeli Jarnuszkiewicz-Surawskiej, zmarłej w rodzinnym mieście Łomży dnia 25 sierpnia br.

Pomimo podeszłego wieku Adela Surawska zachowała do końca życia niezłomny entuzjazm i zapał do pracy, właściwy młodym idealistom. Prócz pracy zawodowej wiele czasu poświęcała Ruchowi Ludowemu — w szerszych masach chłopskich, choć pochodziła ze środowiska inteligencji miejskiej.

Adela Jarnuszkiewicz-Surawska nawiązała kontakt ze wsią jeszcze wtedy, gdy Ruch Ludowy skupił się na terenie b. Kongresówki wokół pisma „Zaranie”, które było rodzicem PSL „Wyzwolenia”. Z tym stronnictwem zespoliła swoją działalność patriotyczną w czasie pierwszej wojny światowej, biorąc żywy udział w pracy P. O. W., której była duszą i głównym motorem wraz z bratem swoim późniejszym majorem J. Kraszewskim.

W domu Kraszewskich, rodziców zmarłej, mieścił się sztab główny Ruchu Niepodległościowego i Wyzwolenczego ziemi łomżyńskiej. Rodzina ta poświęciła cały majątek, składający się z najpoważniejszych realności w mieście, na cele narodowe. W P. O. W. Adela Jarnuszkiewicz-Surawska była kurierką i łączniczką między oddziałami w mieście i po wsiach, czyli między organizacjami robotniczymi ześrodkowującymi się podówczas w P. P. S., a polityczną organizacją chłopską na terenie wiejskim — PSL „Wyzwolenie”. Do „Wyzwolenia” p. Surawska przystąpiła w czasie kampanii wyborczej do pierwszego Sejmu Ustawodawczego roku 1918, przyczyniając się w dużej mierze do wyboru kandydata ludowego na posła z tego okręgu.

Za działalność niepodległościową została odznaczona krzyżem „Virtuti Militari”, za pracę zaś w Ruchu Ludowym zyskała przydającą zwykle ówczesnym szermierzom ludowo-demokratycznym opinię czerwonej rebeliantki i „chłopomanki”. To zaciążyło na jej karierze osobistej; nie dopuszczono jej bowiem do zajęcia wyższego stanowiska w zawodzie nauczycielskim, do czego ją predestynowały niepospolite kwalifikacje umysłu i ducha. Miejscowe ziemiaństwo i kultu-

na inteligencja mieszczańska nie mogły jej darować odstąpienia od kasty, mieniającej się śmietanką narodu. P. Surawska pozostała przez 25 lat skromną nauczycielką w szkole powszechnej. Ani tragedie rodzinne, których Jej los nie oszczędził, ani wstrząs polityczny w 1926 r. nie załamał duchowo dzielnej i nieugiętej kobiety, która pozostawała nadal wierna ideałom Ruchu Ludowego, jako rzecznikowi postępu, wolności i sprawiedliwości społecznej, a równocześnie jedynej drogi do dobrobytu i szczęścia wszystkich ludzi pracy.

Podczas ostatniej wojny wytrwała działaczka stanęła w szeregach młodzieży, organizującej ruch oporu przeciw najezdźcy. Przez cały czas okupacji była kurierką i łączniczką tajnej organizacji. Po wyzwoleniu natychmiast przystąpiła do pracy w szkolnictwie i objęła kierownictwo gimnazjum krawieckiego dla dziewcząt w Łomży.

W r. 1945 dawna „zaranianka” bierze czynny udział przy wznowieniu działalności Polskiego Stronnictwa Ludowego w Łomży i w powiecie. Członkowie Stronnictwa wysunęli ją na sta-

nowisko sekretarki Zarządu Powiatowego.

Pamięć o ś.p. Adeli Surawskiej i Jej pełnej poświęceniu pracy zachowała się długo wśród przyjaciół i uczniów.

F. Szymański

Dnia 15 września w poniedziałek o godz. 8-iej w kościele św. Trójcy na Solcu odbył się nabożeństwo żałobne za dusze:

ś. t. p. Andrzeja
ROMOCKIEGO

„Morro”

ś. t. p. Jana
ROMOCKIEGO

„Bonawentury”

oraz wszystkich Poległych Zginęły
Komp. „RUDY” bat. „ŻOŚKA”

o czym zawiadamiamy

MATKA I KOLEDZY

ZA DUSZE Ś. P.

ŻOŁNIERZY ARMII KRAJOWEJ

Z KOMPANII POR. ZDUNINA

(DWORZEC POCZTOWY, BORMAN, HANDTKE, HARTWIG)

odprawiona będzie msza św. w Kościele PP. Wazytek (Krakowskie Przedmieście wprost Królewskiej) w niedzielę dnia 14 września 1947 roku o godzinie 12-iej w południe, na którą zapraszają

KOLEDZY

vv

Dnia 16 września 1944 roku poległ śmiercią żołnierz w Powstaniu Warszawskim nasz jedyny ukochany syn

ś. t. p. **Tadeusz Hintz**

„SULIMA”

podporucznik A. K. odznaczony Krzyżem Walecznych i Krzyżem Zasługi. Za Jego świętą duszę odbył się dnia 16 września 1947 r. o godz. 9 rano Msza św. w kościele P.P. Wazytek, o czym zawiadamiamy

15366

RODZICA

Adela Jarnuszkiewicz-Surawska nawiązała kontakt ze wsią jeszcze wtedy, gdy Ruch Ludowy skupił się na terenie b. Kongresówki wokół pisma „Zaranie”, które było rodzicem PSL „Wyzwolenia”. Z tym stronnictwem zespoliła swoją działalność patriotyczną w czasie pierwszej wojny światowej, biorąc żywy udział w pracy P. O. W., której była duszą i głównym motorem wraz z bratem swoim późniejszym majorem J. Kraszewskim.

W domu Kraszewskich, rodziców zmarłej, mieścił się sztab główny Ruchu Niepodległościowego i Wyzwolenczego ziemi łomżyńskiej. Rodzina ta poświęciła cały majątek, składający się z najpoważniejszych realności w mieście, na cele narodowe. W P. O. W. Adela Jarnuszkiewicz-Surawska była kurierką i łączniczką między oddziałami w mieście i po wsiach, czyli między organizacjami robotniczymi ześrodkowującymi się podówczas w P. P. S., a polityczną organizacją chłopską na terenie wiejskim — PSL „Wyzwolenie”. Do „Wyzwolenia” p. Surawska przystąpiła w czasie kampanii wyborczej do pierwszego Sejmu Ustawodawczego roku 1918, przyczyniając się w dużej mierze do wyboru kandydata ludowego na posła z tego okręgu.

W pośmiertnym wspomnieniu Adeli jako „zasłużonej działaczki ludowej” nie ma ani jednego zdania o jej udziale w wojnie polsko-bolszewickiej.

„Gazeta Ludowa”, 13 IX 1947 r.
Zbiory Mazowieckiej Biblioteki Cyfrowej.



Grób Kraszewskich i Jarnuszkiewiczów na cmentarzu w Łomży; spoczywają tu m.in. Adela i jej matka Bronisława Kraszewska nazywana „babcią POW”. Fot. M. Gosk (2020).

Rena (Regina) ŻYŁKO (1901-1926 ?)



Rena Żyłkowa maturzystka Pensji
Peni Korzeniowskiej, Drużynowa
II Drużyny im. F. Płater
Łomża 1.II.1920.

Córka Władysława Żyłki i Antoniny z Sienickich. Założycielka jednej z żeńskich drużyn harcerskich w Łomży. Należała do Polskiej Organizacji Wojskowej. W 1919 lub 1920 roku razem z matką Antoniną zgłosiła się na ochotnika do wojska. Została wcielona do Ochotniczej Legii Kobiet stacjonującej w Wilnie, w koszarach św. Anny. Jako kapral podchorąży w 1922 roku zakończyła służbę w wojsku i powróciła do Łomży. Jeszcze w okopach zaraziła się gruźlicą. Zmarła w domu rodzinnym w Łomży.

Odnaczenia:
Krzyż Walecznych

Patronka IV Drużyny Harcerskiej przy Państwowym Gimnazjum im. Marii Konopnickiej w Łomży.



Rena Żyłko (w środku)
w otoczeniu harcerek.
Zbiory Muzeum
Północno-Mazowieckiego
w Łomży.

Służba w Ochotniczej Legii Kobiet (OLK)



Rena Żyłkówna
Kapr.podh. Legii Kobiecej
lata 1920-21. Wilno 23.X.1921.

Zbiory Łomżyńskiego Towarzystwa Naukowego im. Wagów
i Muzeum Północno-Mazowieckiego w Łomży



Płyta nagrobna Reny Żyłówny na cmentarzu łomżyńskim przy ul. Mikołaja Kopernika. Fot. M. Gosk (2018).

Lucyna KUKIEŁKO-MIODUSZEWSKA



Zb. Muzeum Północno-Mazowieckiego
w Łomży

Na kilka dni przed zajęciem Łomży przez bolszewików (...) zebrano się przed moim domem kilku rannych i omdlałych żołnierzy, których przy pomocy przechodniów wniesiono do mego świeżo przygotowanego na zakład położniczy lokalu. (...) Aby jak najwięcej rozszerzyć ów zaimprovizowany szpitalik, poskładałam łóżka, a na podłogach rozstelałam słomę i tym sposobem udało mi się ulokować około stu żołnierzy. (...) Kiedy bolszewicy wkroczyli do miasta, widząc sanitarny punkt, zaczęli składać swoich rannych i chorych tak, że ten punkt musiał w dalszym ciągu funkcjonować. (...) **Wysiłkiem pracy i poświęcenia ludzi dobrej woli sanitarny punkt pierwszej pomocy przy starym więzieniu w Łomży powstał i przetrwał w przeciągu 34 dni, gdzie wiele dobrego zrobiło się dla polskiego żołnierza. (...)** Dziś z przyjemnością wspominam tę ciężką i niebezpieczną pracę, w której wiele było przeżyć i wiele niebezpieczeństw.

L. Mioduszevska, Wspomnienia (1930)

Podsumowanie

Udział kobiet w wojnie polsko-bolszewickiej nie jest w polskiej historiografii dostatecznie rozpoznany i zasługuje na upamiętnienie. Próbę przywrócenia pamięci o cichych bohaterkach roku 1920, podjęła Iwona Kilzner w książce „Waleczne kobiety roku 1920” (Bellona, 2020), zwracając szczególną uwagę na mieszkanki Płocka i Łomży.

Szczególną rolę w wojnie polsko-bolszewickiej kobiety odegrały w miejscowościach, którym przyszło bezpośrednio zmierzyć się z atakiem wojsk sowieckich. Takim miastem była także Łomża.

Mieszkanki Łomży, które brały udział w obronie miasta przed bolszewikami, na przełomie lipca i sierpnia 1920 roku, na ogół już wcześniej były zaangażowane w działalność niepodległościową: jako działaczki Polskiej Organizacji Wojskowej czy twórczynie żeńskich drużyn harcerskich. Niektóre z nich brały później udział w działaniach na Wileńszczyźnie m.in. w ramach Ochotniczej Legii Kobiet i jako sanitariuszki w ochotniczych pułkach piechoty.

Za swoje działania w wojnie polsko-bolszewickiej wszystkie przedstawione bohaterki (poza Lucyną Mioduszewską) zostały odznaczone m.in. Krzyżem Walecznych.

Bibliografia:

Kienzler I., *Waleczne kobiety roku 1920*, Warszawa 2020,

Na otwarcie Domu Żołnierza i dziesięciolecie Obrony Łomży 1920-1930 roku, red. zbiorowa, Łomża 1930,

Nekrasz W., *Harcerze w bojach. Przyczynek do udziału młodzieży polskiej w walkach o niepodległość ojczyzny w latach 1914-192*, [cz. 1-2], Warszawa 1930-1931,

Rybicki C., *Rozwój skautingu na ziemi łomżyńskiej*, Łomża 2018,

Sikorski T., *Z krzyżem harcerskim w bój 1914-1921*, Warszawa 2018,

Sikorski T., *Harcerze w wojnie polsko-bolszewickiej*, Kraków 2020,

Świdorski Władysław, *Łomża*, Łomża 1925.