

Adam Sokołowski
Muzeum Północno-Mazowieckie w Łomży



Ślady obecności społeczności żydowskiej w Łomży - perspektywa historyka i przewodnika

Konferencja naukowa:
ŁOMŻYŃSKIE DZIEDZICTWO KULTUROWE W KSZTAŁTOWANIU HISTORII LOKALNEJ I NARODOWEJ
4-5 września 2020 r.
Łomża



Wybrane przykłady śladów obecności społeczności żydowskiej w Łomży,
... na dawnych fotografiach, pocztówkach, planach miasta, w prasie,
dokumentach, w postaci pamiątek, artefaktów, relikwii budowli
odkrytych podczas wykopaliśk archeologicznych, ... także miejsca w
przestrzeni miejskiej będące świadectwem obecności...



Fragment Nowego Rynku, Hotel Polski i kościół ewangelicki.
Pocztówka wydana w 1916 roku. Zb. Muzeum P-M

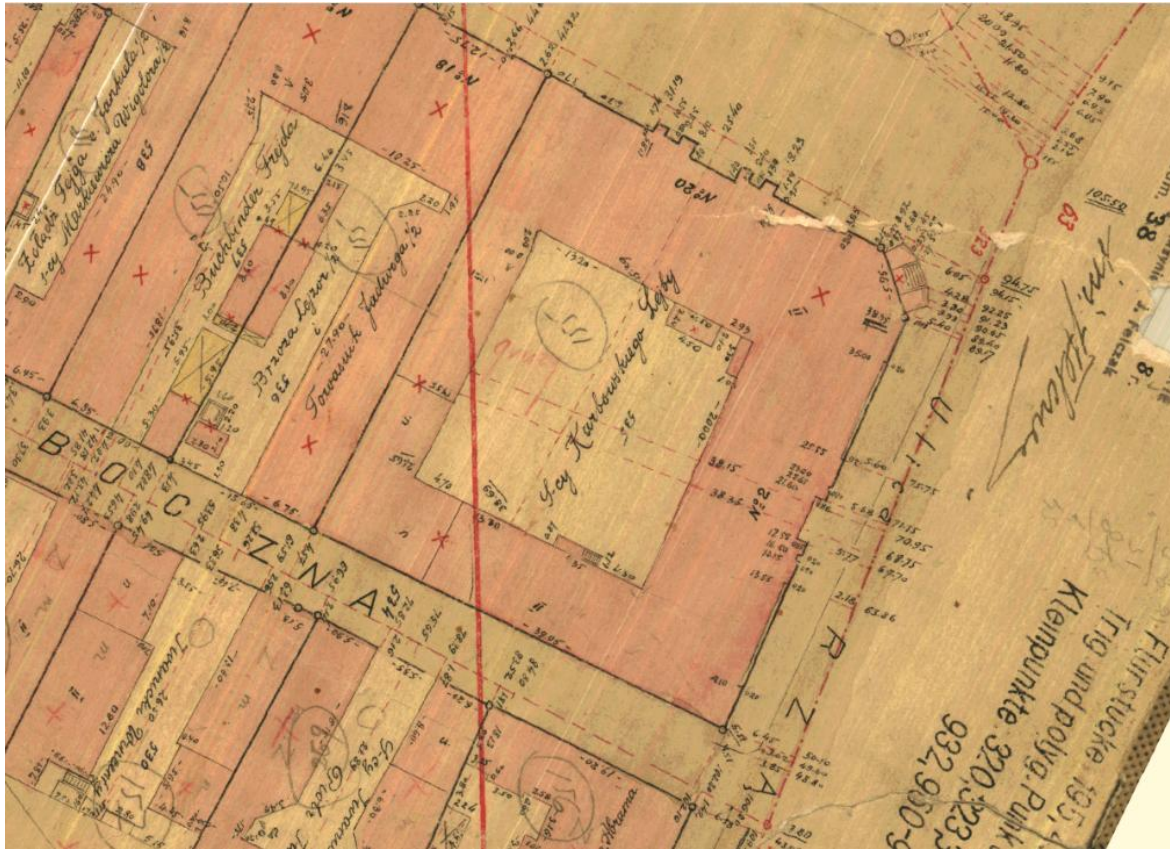
Lejba Karbowski i jego Hotel Polski

Lejba Karbowski był Żydem, który przybył do Łomży z Augustowa. Zanim stał się hotelarskim przedsiębiorcą, praktykował jako kelner w restauracji, stopniowo przechodząc etapy awansu ekonomicznego, który zawdzięczał swojej pracy i wytrwałości. Jednocześnie, gdy już na stałe osiadł w Łomży i stał się osobą majątną, od początku ujawnił swoją naturę społecznika i mecenasa różnych inicjatyw – wspierał choćby budowę Szpitala Żydowskiego przy ulicy Senatorskiej, czy Wielkiej Synagogi na rogu Giełczyńskiej i Senatorskiej. Dbał nie tylko o odpowiedni wystrój swojego hotelu, ale i sam również słynął z szyku – zawsze nosił frak i cylinder.

Hotel słynął z piękna i elegancji wewnątrz nie tylko w Łomży ale i regionie. Podobno zatrzymywało się w nim wiele osobistości ze świata, chociaż jak miał mawiać jego właściciel: „nigdy nie zatrzymał się w moim hotelu rabin. Przybywają księża katolicy, przybywają kapłani wiary prawosławnej, natomiast rabin nie przekroczył mojego progu”.



Hotel Polski i Soldatenheim. I Wojna Światowa.
Okupacja niemiecka. Fot. fotopolska.eu



Posesja Karbowskich z zaznaczonym budynkiem Hotelu Polskiego na planie Łodzi z 1938 roku

Hotel był bardzo okazały, oferował kilkanaście pokoi (które chociaż nie należały do najtańszych, to miały bardzo wysoki, jeśli nie najwyższy standard wśród łódzkich hoteli!), posiadał restaurację i kawiarnię. Atutem było też bardzo atrakcyjne usytuowanie hotelu – wprost przy jednym z ówczesnych centrów Łodzi, czyli dawnym Nowym Rynku (od 1917 roku pl. Kościuszki), ulicy Rządowej prowadzącej do Starego Rynku, oraz przy trakcie z Warszawy biegnącym przez Łódź w kierunku północno-wschodnim oraz do Prus, czyli od dzisiejszej ulicy Wojska Polskiego, przez rondo, do ulicy Zjazd. Przypomnijmy, że układ ww. przestrzeni, różnił się znacznie względem dzisiejszego, a dawna ulica Rządowa nie biegła na takiej szerokości jak dziś, stąd relikty hotelu znaleziono w jej dzisiejszym zakresie.

Zniszczony budynek Hotelu Polskiego na zdjęciach z okresu II wojny światowej



fotopolska.eu
opisane w: Turystyka

Na zdjęciu m.in. Kościół ewangelicki i zniszczony Hotel Polski.
Wrzesień 1939. Fot. fotopolska.eu



Fragment zdjęcia lotniczego z końca 1944 roku. Widoczne m.in. miejsce po
zniszczonym Hotelu Polskim i kościele ewangelickim. Fot. fotopolska.eu

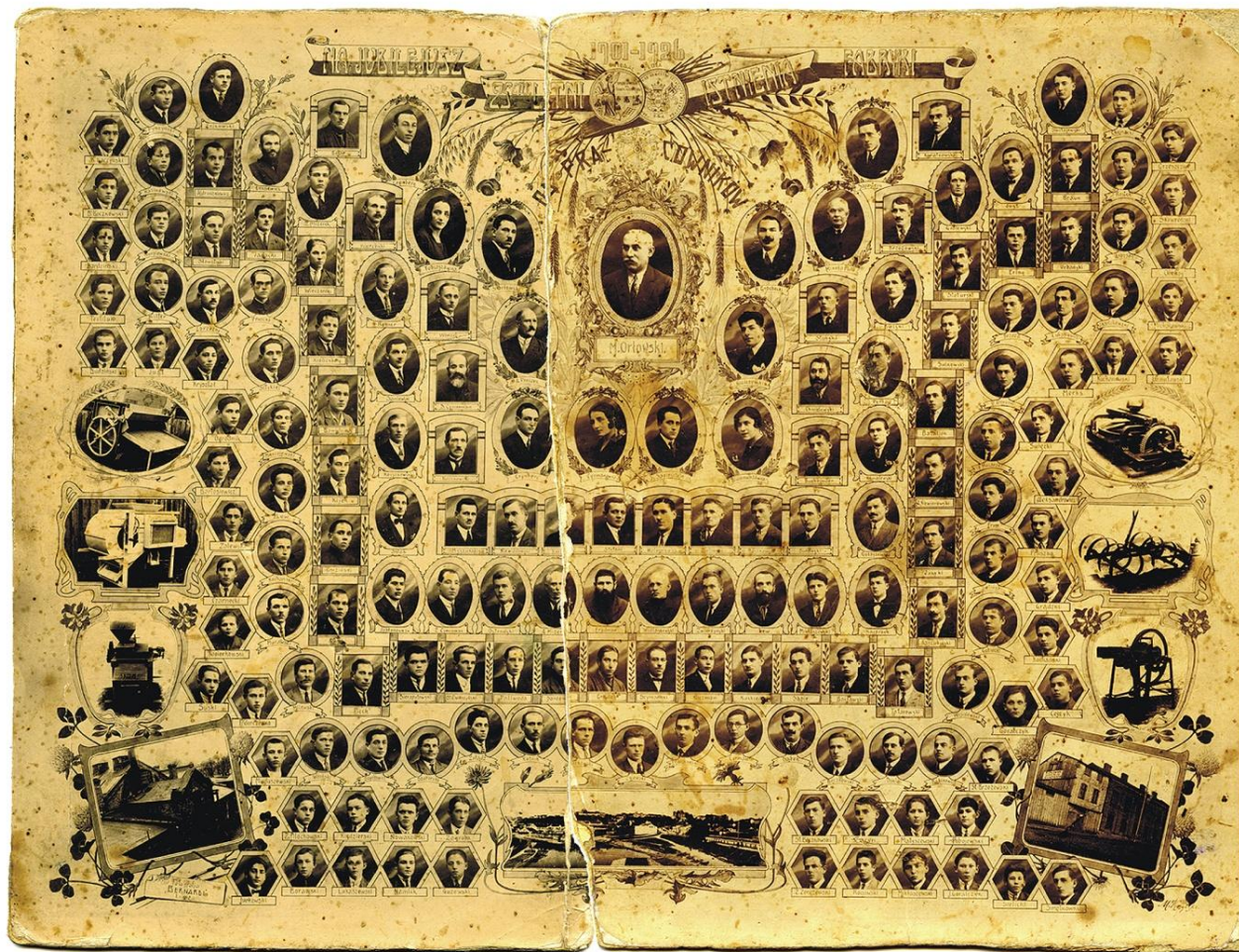


Odślonięte fragmenty fundamentów Hotelu Polskiego. Fot. Mirosław R. Derewońko

Hotel Polski, położony w okresie międzywojennym przy pl. Kościuszki i ul. Rządowej. Archeolodzy pod kierunkiem Mieczysława Bieni odślonili kilkumetrowy kamienny fundament budynku, który pobudowany został jeszcze w I poł XIX wieku przez Mateusza Śmiarowskiego – łomżyńskiego prawnika, jako obiekt mieszkalny i siedziba jego kancelarii notarialnej. Pod koniec tego stulecia, od Śmiarowskiego budynek przeszedł w ręce Lejby Karbowskiego, który przekształcił go w hotel, nazywając „Polskim”.



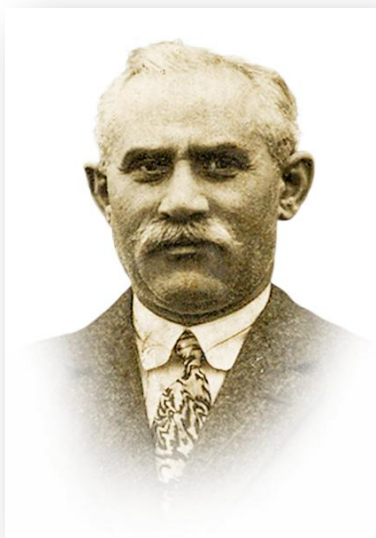
Pamiętki po fabryce-wytwórni żeliwa Mendla Orłowskiego, przedwojennego przedsiębiorcy w Łomży.
Fot. A. Sokołowski, 2016 r.



Pamiętkowe tablo, z okazji 25. (1901-1925) istnienia fabryki maszyn rolniczych Mendla Orłowskiego. Zb. MP-M



Nagrobek Mendla (Meira) Orłowskiego, zmarłego w latach 50. XX w. w Izraelu.
- Kiryat shaul cemetery, Tel Aviv.
(Fot. Yechiel Kasher.)



Mendel Orłowski.
Portret ze zbiorowego zdjęcia przedstawiającego łomżyńską radę miejską w latach 1919-1927, znajdującego się w zb. Archiwum Państwowego w Łomży. Opracowanie graficzne portretu Grzegorz Gwizdon.



W środku prawnuk Mendla Orłowskiego z małżonką, pan Yechiel M. Kasher. Na co dzień mieszkający w Izraelu. Tutaj z wizytą w Łomży i w Muzeum w 2019 roku – śladami pradziadka. Po prawej Adam Sokołowski.



35
 Dnia 10 w Miesiącu Łomży Dnia drugiego / Petermasteyp
 Lijca Tyjcia Łomset pułkownika rodu. o gędzinie -
 Łomży Czwartej po potadnie. Awaria się Harażakowski Wolff
 Moszkowicz Jeruzolimski lat pięćdziesiąt pięć i Szelmu
 Skonyłowicz Puzia lat czterdziści sześć Litwacy Puzenicy
 po Łomży Karmieszkali i Osuniędyli iże w domu / pismosyrm /
 trzydziestym bieżącego Miesiąca i roku. o gędzinie dzie-
 siętej xrama. w Łomży Urniet Harażakowski Herszk-
 Joskowicz Eyzenfeld Kłotnik tu w Łomży Karmieszkalty lat
 sześćdziesiąt trzy, Syn Puchajow i Synion i Na-
 stawiskiewiczowscy, zastawiający po sobie Owadziwita
 Łomży Sora i Samuśm Gchel Herszkowa Eyzenfeld.
 Eliudm, Moszka, Jurkiel Synion Chum, Chuz, Lejz, dwuch
 Synion Perki i Łomży. Co pisału nam się nawzajem -
 podpisanoys o lejściu Herszku Joskowiczu Eyzenfeld.
 Akt ten stwożonyj porzeczanyj Korzy nie sa krewni
 ani umi powinowaci Łomżetyj zabit podpisany. -
 Wolff Moszkowicz Jeruzolimski
 Łomży Szelmu Skonyłowicz Puzia
 Urzędnik Harażakowski Stanisław Orłowski.

Srebrne łyżeczki. Sygnowane nazwiskiem producenta Eyzenfeld i miejscem wytworzenia Łomża. Zb. Muzeum P-M. Akt zgonu potwierdzający, że Herszk Joskowicz Eyzenfeld złotnik był zamieszkały w Łomży i zmarł w 1850 roku.

WOZIWODOWIE w *Księdze Pamięci*

„Za każdym razem, gdy po mieście rozchodziły się wieści, że magistrat postanowił zbudować wodociąg i dostarczać rurami wodę do każdego mieszkania, burzył się spokój woziwodów, którymi byli tylko i wyłącznie Żydzi: oto naszedł kres naszego utrzymania i skąd my teraz będziemy mieli na chleb?”



Ul. Woziwodzka. 2020 r. Fot. A. Sokołowski.

„Woziwodowie w mieście - mieli obowiązek spieszyc ze swoimi napełnionymi beczkami na miejsce pożaru, pomimo że klienci czekali na wodę, a w ciężkich przypadkach musieli wracać kilkakrotnie z opróżnionymi beczkami, napełniać na nowo i przywozić na miejsce akcji gaśniczej – ponieważ sprawa ocalenia miasta stała na pierwszym miejscu, przed ich klientami”.

(Księga Pamięci)



Beczka woziwody łomżyńskiego ze zb. Muzeum P-M.
Na powyższym zdjęciu na ekspozycji w muzeum Wodociągów i Kanalizacji w Bydgoszczy.

„Już od niepamiętnych czasów Żydzi z Rybaków i Woziwodzkiej posiadali przywilej na dostarczanie wody wszystkim mieszkańcom miasta. Czerpali beczki wody z „wodokaczki”

„Przywilej dostarczania wody przechodził z ojca na syna. Jeden z woziwodów Dawid – Hilel i jego synowie z takim powodzeniem prowadzili swój interes, że z dochodów postawili na ulicy Jatkowej naprzeciwko bejt midraszu „Chewra Szas” wielki murowany dom”.

(Księga Pamięci)



Woziwoda Pini.

Koszerny i doskonały Żyd, żyjący z pracy swoich rąk, który przez całe życie czerpał wodę z „wodokaczki”, aby zaopatrzyć w wodę i napoić „Twój lud”..... (Fot. Księga Pamięci)

100 % woziwodów w Łomży to Żydzi - na pocz. XX w. !

Rok V.

Dnia 1-go Stycznia 1914 roku.

Nr 1.

WSPÓLNA PRACA

dwutygodnik, poświęcony sprawom Ziemi Łomżyńskiej.

Prenumerata, z dodatkiem dla dzieci, rocznie
rb. 3, półrocznie rb. 1 kop. 50, kwartalnie
kop. 75.

Adres Redakcji i Administracji: Łomża, ul.
Wesoła, dom W-go Joffe, telefon Nr 43.
Otwarte codziennie od godz. 4 do 6-ej.

Woziwoda - chrześcijanin. Oddawna słyszymy narzekania na niedogodności, wynikające z ześrodkowania dostawy wody wyłącznie w rękę żydowski. Szczególnie odczuwają to dotkliwie konsumenci w roczne święta żydowskie. Aby choć w części temu zaradzić, grono osób dopomogło Janowi Tyborowskiemu, drogą pożyczki w kasie Pożyczkowo-Oszczędnościowej i drobnych ofiar, do kupna konia, woza i beczek. Pierwszy woziwoda-chrześcijanin rozpoczął już swoją ciężką pracę zarobkową i o ileby kto z czytelników życzył sobie korzystać z jego usług, to prosimy nadesłać swój adres do Redakcji „Wspólnej Pracy”.

Woziwodzi chrześcijanie. Za przykładem Jana Tyborowskiego poszli inni. Obecnie mamy już trzech woziwodów - chrześcijan: wspomniany Tyborowski, Antoni Wiszniewski ze Skowronk i Aleksander Dąbek (ul. Zjazd, dom Włodzowskiego). Dwaj ostatni kupili konie, wozy i beczki za własne pieniądze, co gwarantuje sumienniejszą pracę. Zwrócili się oni do Redakcji o poparcie, gdyż dotychczas ani Wiszniewski, ani Dąbek nie zarabiają tyle, aby starczyło na utrzymanie.

Sądźmy, że Sz. Czytelnicy wezmą tę sprawę do serca, chociażby dla tego jednego, że, zawiązując konkurencję, dziś i woziwodzi-żydzi inaczej traktują konsumentów.

Drugim nieudanym zapoczątkowaniem w dziedzinie przemysłu swojskiego—są woziwodzi polscy. Dotychczas w fachu tym zajęci byli sami żydzi, z wyjątkiem kilku parobków chrześcijan. Narzekano na wyzysk, na brak czystości, nieregularne dostarczanie wody,

w tym było prawdy. To też przy pewnym poparciu ze strony ogółu powstało dwóch woziwodów-chrześcijan. W imię hasła „swoje do swego”, cisnęli się odbiorcy wody, zapewniwszy woziwodom przyzwoity kawałek chleba. Zdawało się, że sprawa pomyślnie załatwiona została i że próba ta znajdzie naśladowców. Tymczasem rozeszła się nie do uwierzenia wieść, że jeden z nowoupieczonych woziwodów, niejaki Wiśniewski, odstąpił wóz, konia, beczkę i... konsumentów woziwodzie-żydowi. Najsmutniejsza, że uczynił to pod wpływem próżniactwa, gdyż spędziwszy kilka lat w charakterze dozorca przy wydobywaniu torfu, nie mógł się pogodzić z ciężką pracą woziwody.

Takie są koleje naszego młodocianego przemysłu.

Fragmenty artykułów z prasy łomżyńskiej z 1914 roku, dot. próby złamania monopolu żydowskiego na dowożenie wody.



Ul. Żydowska (dziś tylko z nazwy) w Łomży. 2020 r.
Fot. A. Sokołowski



SZLAK DZIEDZICTWA ŻYDOWSKIEGO



7 ULICA ŻYDOWSKA



Najstarsza wzmianka o ulicy Żydowskiej pochodzi z 1515 roku. W tym okresie zamieszkiwana była prawdopodobnie przez pojedynczych Żydów. Po wprowadzeniu w II poł. XVI wieku zakazu osiedlania się Żydów w Łomży, ludność żydowska zaczęła zamieszkiwać osadę rybacką nad rzeką, którą ulica Żydowska łączyła z miastem. W I poł. XIX wieku osadę włączono w granice miasta (obecnie ul. Rybaki). Szczególnie intensywny rozwój życia wokół ulicy nastąpił w okresie międzywojennym. W tym czasie zamieszkiwali ją zarówno Żydzi jak i chrześcijanie. Ulica dochodziła do rzeki, u jej końca znajdowała się nadnarwiańska plaża nazywana „plażą żydowską”. Po II wojnie światowej wraz ze społecznością żydowską zniknął wielokulturowy charakter ulicy, o którym przypomina jedynie zachowana do dziś nazwa.

Rys. Widok ulicy z początku XX w.

SZLAKI HISTORYCZNE ŁOMŻY

SZLAK DZIEDZICTWA ŻYDOWSKIEGO

7 ULICA ŻYDOWSKA

Najstarsza wzmianka o ulicy Żydowskiej pochodzi z 1515 roku. W tym okresie zamieszkiwana była prawdopodobnie przez pojedynczych Żydów. Po wprowadzeniu w II poł. XVI wieku zakazu osiedlania się Żydów w Łomży, ludność żydowska zaczęła zamieszkiwać osadę rybacką nad rzeką, którą ulica Żydowska łączyła z miastem. W I poł. XIX wieku osadę włączono w granice miasta (obecnie ul. Rybaki). Szczególnie intensywny rozwój życia wokół ulicy nastąpił w okresie międzywojennym. W tym czasie zamieszkiwali ją zarówno Żydzi, jak i chrześcijanie. Ulica dochodziła do rzeki, u jej końca znajdowała się nadnarwiańska plaża nazywana „plażą żydowską”. Po II wojnie światowej wraz ze społecznością żydowską zniknął wielokulturowy charakter ulicy, o którym przypomina jedynie zachowana do dziś nazwa.

7 ŻYDOWSKA STREET

The oldest record of Żydowska street dates back to 1515, with probably only a handful of Jews living there at the time. In the second half of the 16th century, when they were forbidden to settle in Łomża, Jewish people began to inhabit a fishing settlement by the river, connected with the town via Żydowska street. In the first half of the 19th century the area was incorporated into the city limits (currently Rybaki street). The street flourished during the interwar period, when it was inhabited by both Jews and Christians. It led to a beach located by the Nerew River, called the „Jewish beach”. With the Jewish community disappearing after the Second World War, the street lost its multicultural character, which today is only remembered thanks to the remaining name.

7 הרחוב היהודי

הרחוב היהודי הוא הרחוב העתיק ביותר בלומז'ה. המזכיר את היישוב היהודי הראשון שבושטן בלומז'ה, שהוקם על ידי יהודים מרחבי אזורי הנהר נרעו. הרחוב היהודי הוא הרחוב היחיד בלומז'ה שיש בו חזקת רחוב יהודי. הרחוב היהודי הוא הרחוב היחיד בלומז'ה שיש בו חזקת רחוב יהודי. הרחוב היהודי הוא הרחוב היחיד בלומז'ה שיש בו חזקת רחוב יהודי.

Tablica informacyjna Szlaku Dziedzictwa Żydowskiego, dot. ul. Żydowskiej. Fot. A. Sokołowski



Ul. Żydowska na osiedlu Rybaki (Fot. Księga Pamięci)



Ślady obecności żydowskiej na przedwojennych planach miasta (1938 r.) na których zaznaczeni są właściciele posesji w mieście. Na powyższym planie właściciele pierzei południowej. Na następnym slajdzie pokazani są właściciele działek w pierzejach rynku w oparciu o plan z 1938 r.

Alter Marktplat in Lomcha

RZĄDOWA

Jeleń Dawid (13)

Kremer Natan (11)

Hepner Sara (9)

Czocharńska Zofia (7)

Botkowski Lejzor (5)

Offenberg Dwejra (3)

Szeniak Chaim Wolf (1)

DŁUGA

FARNA

Berenzon Mejba
c. Szlomy (2)

Roszbam Genia
Puchalska Jona (4)

Wyszyńska Pesia
Bolkowski Ber (6)

Zacharewicz Ejdlia (8)

Frydman Bejla
Chmielewska Rochla
Ponaszewska Anna (12)

GIEŁCZYŃSKA



SENATORSKA

XXX
Buchbinder Mariam Krejna
c. Jankiela (16)
Szeniak Abram, Gordon Mosza,
Kamcha Chana (14)

Skarżyński Karol (22)

Rozentel Mojżesz (20)



WOZIWODZKA

Zdalekier Synaj i Fejga (15)

Zakrzewski Teodor (17)

Kokoszko Nachman (19)

Golsztajn Nachim (21)

Bursztynowicz Mendel
Cukierbraum Ajzyk (23)

Wiszwaty Chenia
s. Abrama (25)





Macewy na starym cmentarzu żydowskim przy ul. Rybaki. Fot. A. Sokołowski

Cmentarzu przy ul. Rybaki – na zdjęciu Jaakow Tobiasz tuż po zakończeniu II wojny, przy ocalałych macewach pierwszego i drugiego rabina gminy.
Fot. Księga Pamięci



Fragment planu Łomży z 1823 roku (APŁ) z zaznaczonym cmentarzem żydowskim



Dom przedpogrzebowy na nowym cmentarzu żydowskim, przy ul. Bocznej i Wąskiej. Po lewej do dziś zachowany napis w jez. hebrajskim, po prawej (u góry) zdjęcie przedwojenne z Księgi Pamięci, (u dołu) zdjęcie współczesne.

Wnioski !

1. Jeśli spojrzelibyśmy na ślady obecności żydowskiej w Łomży, z perspektywy przewodnika, czyli kogoś kto podczas eksploracji współczesnej przestrzeni Łomży, dąży do pokazania tych śladów (najlepiej materialnych), które przetrwały do dziś – to wg mnie – uprawniony może być pogląd, że nie zachowało się prawie nic, albo bardzo niewiele - jeśli uwzględnimy, znany fakt, że społeczność żydowska przed wojną stanowiła 1/3 ludności Łomży (ok. 10 000 osób pod koniec lat 30.)
2. Jeśli natomiast, poszerzymy perspektywę przewodnika o perspektywę historyka, pamiętając oczywiście, że obydwie się nawzajem przenikają i łączą, to wtedy śladów wg mnie znacząco przybywa, gdyż uzyskujemy także dostęp do tych zawartych w różnorodnych źródłach, historycznych, archeologicznych, dokumentach, zdjęciach, pamiątkach, muzealiach, itp. – z oczywistych względów najczęściej niewidocznych podczas spaceru. Wtedy, można by nawet odnieść wrażenie, że tych pozostałości jest wiele (choć zapewne nadal nie tyle ile byśmy chcieli) i, że przynajmniej oddają one w jakimś stopniu to jak dużą i przebogatą społeczność stanowili Żydzi w dawnej Łomży.
3. Trzeba pamiętać również, że pomimo skromnych śladów materialnych w przestrzeni, i o wiele bogatszych źródłowych, świadectwem obecności Żydów w przedwojennej Łomży są także żyjący obecnie na całym świecie (głównie w Izraelu i USA) Żydzi pochodzący z Łomży, którzy do jednej i drugiej perspektywy (przewodnika i historyka) wnoszą najważniejszy chyba element – uobecnienia przeszłości w teraźniejszości - poprzez żywy kontakt żywych z żywymi i wytworzenia do pewnego stopnia efektu namiastki „ciągłości” - przynajmniej emocjonalnej - dziejów miasta w kontekście żydowskim, pomimo jak wszyscy wiemy drastycznego i rzeczywistego jej przerwania w wyniku II wojny światowej.